

Vegg

Veggåpning med bærende kantbjelke. Del 2.

Dato	Sign.
11.02.13.	AJW
Nr.	Y05-305

Bærende kantbjelke av Masonite bjelker over åpning i vegg av Masonite stender:
Forslag til detaljer fra snittene vist i byggdetaljen Y05-300.

Der det er beskrevet stegforsterkninger benyttes 18 mm fuktbestandige (Ekstra) sponplater ihht NS-EN 312-5 eller andre tilsvarende platematerialer. Forsterkninger av sidestender skal være av bord i trevirke.

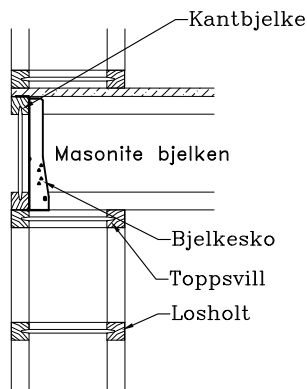


Fig 5.
Enkel kantbjelke av Masonite. Bjelkesko type ITB for I-bjelker mellom kant- og gulvbjelken forenkler montasjen, se byggdetalj G06-220.

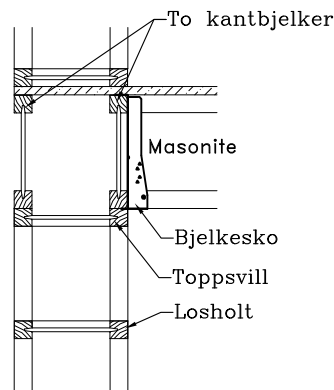


Fig 6.
To stk kantbjelker av Masonite. Bjelkesko type ITB mellom kant- og gulvbjelken.

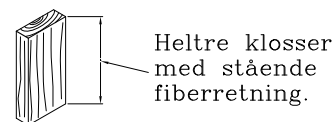
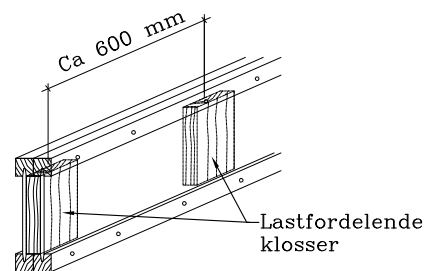
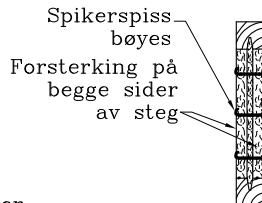
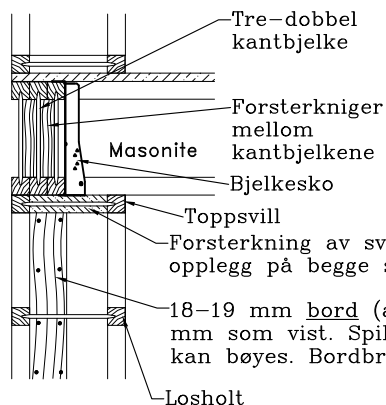


Fig 7.
Fler-doblet kantbjelke av Masonite, i denne figuren tre-dobbel. Bjelkesko type ITB mellom kant- og gulvbjelken. For å sikre god lastfordeling mellom bjelkene monteres 36x98 klosser som tilpasses nøyaktig mellom kantbjelkenes flenser, stående fiberretning, dette låser bjelkene til hverandre. I tillegg spikres/skrues bjelkene godt til hverandre. Det isoleres mellom bjelkene med mineralull eller tilsvarende. Sidestender forsterkes i hele stenderlengden, topp og bunnsviller forsterkes over oppleggene.

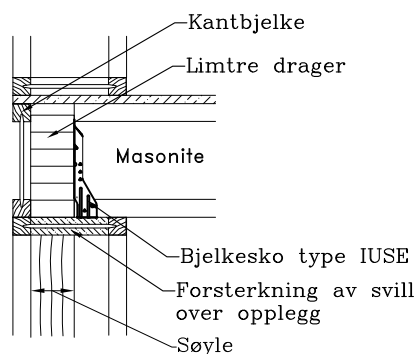


Fig 8.
Ved større belastninger og eller spennvidder kan kantbjelke av Masonite, eller kantplate av 18 mm sponplater kombineres med limtre drager, eventuelt at det kun benyttes limtre. I slike tilfeller kan det være nødvendig med ekstra søyle for bæring av limtre drageren. Svill må stegforsterkes over oppleggene.